

HU

HASZNÁLATI ÚTMUTATÓ

ELEKTROMOS HÚSDARÁLÓ
MG-800

HAUSER®

TISZTELT VÁSÁRLÓ!

Köszönjük bizalmát, hogy HAUSER gyártmányú háztartási készüléket vásárolt. A készülék a legújabb műszaki fejlesztés eredménye, egyike a gyártó esztétikus, igényes felépítésű és jó minőségű készülékeinek. A tervezésnél a biztonságra nagy figyelmet fordítottak. A megbízható működés alapfeltétele a szakszerű használat, ezért kérjük, hogy üzembehelyezés előtt figyelmesen olvassa el a használati útmutatót, őrizze meg, hogy bármikor segítségére lehessen!



MINŐSÉGI TANÚSÍTVÁNY

Mint importáló és forgalmazó (Hauser Magyarország Kft., 2040 Budaörs, Baross u. 89., Hungary) tanúsítjuk, hogy a HAUSER MG-800 típusú húsdaráló az alábbi műszaki adatoknak felel meg:

Hálózati feszültség:	220-240V ~ 50/60Hz
Névleges teljesítmény:	300W
Maximális teljesítmény:	800W
Zajszint:	85dB
Érintésvédelmi osztály:	II.



BIZTONSÁGI TUDNIVALÓK

ÁLTALÁNOS FIGYELMEZTETÉSEK

A készülék használata előtt kérjük, figyelmesen olvassa el a tájékoztatót!
Az alapvető biztonsági előírásokat a saját érdekében mindig be kell tartania!
A készülék nem rendeltetésszerű használata balesetveszélyes!
A készülék csak háztartási használatra alkalmas!

TILOS a készüléket a szabadban működtetni!

Miután eltávolította a csomagolást, győződjön meg róla, hogy a készülék nem sérült! Amennyiben a készüléken sérülést lát, ne kezdje meg a készülék használatát, minél hamarabb vigye szakszervizbe!

A csomagolóanyagok kisgyermekekre veszélyesek lehetnek, ezért tartsa megfelelő távolságra tőlük!

Elektromos áramütés veszélyének elkerülése érdekében **TILOS** a készüléket fürdőkád, mosdó vagy mosogató közvetlen közelében használni, valamint

- a készüléket vízbe vagy más folyadékba mártani,
- sérült vezetékkel illetve,
- mechanikai sérülés esetén használni!



Figyelem! Ne használja a készüléket fürdőkád, zuhanyzó, mosdó vagy más, vízzel teli edény közvetlen közelében.

Ha a készülék mégis vízbe esik, azonnal áramtalanítson, ne nyúljon a készülék után! Az ismételt üzembe helyezés előtt a készüléket vizsgáltsa át szakemberrel! Használat előtt ellenőrizze, hogy a hálózati feszültség megegyezik-e a készülék címkéjén jelzettel, s hogy otthoni fali csatlakozója megfelelően földelt-e!

A készülék csak felügyelet mellett használható! Olyan helyre tegye a készüléket, ahol azt kisgyermek nem érheti el!

Használata kisgyermek közelében fokozott elővigyázatosságot igényel!

Ezt a készüléket csak akkor használhatják 8 éves korú vagy e feletti gyerekek, továbbá azon személyek, akik csökkent fizikai, érzékelési vagy szellemi képességekkel bírnak ideértve azon személyeket is, akik nem rendelkeznek kellő tapasztalattal és tudással a készülék üzemeltetésére vonatkozóan, ha felügyelik őket vagy utasításokat kaptak a készülék biztonságos üzemeltetéséről és megértik a készülék üzemeltetésével kapcsolatos veszélyeket. Gyerekek nem játszhatnak a készülékekkel! Felügyelet nélkül gyerekek nem végezhetnek tisztítást vagy karbantartást a készüléken.

Használaton kívül és tisztítás előtt húzza ki a csatlakozót az elektromos hálózathoz! Soha ne hagyja felügyelet nélkül a készüléket, ha áram alatt van!

Használaton kívül, tisztítás előtt, a tartozékok behelyezése, eltávolítása előtt vagy mielőtt olyan helyre nyúl, ahol üzem közbeni mozgó alkatrészek találhatóak, mindig kapcsolja ki és áramtalanítsa a készüléket!

A rövid vezeték megakadályozza a személyi sérüléseket, mint például a vezetékbe való belegabalyodást, illetve keresztül esést. Készülékéhez bármely szakkereskedésben kapható megfelelő hosszabbító használható.

FONTOS INFORMÁCIÓK A HOSSZABBÍTÓ VEZETÉKÉRŐL

- elektromos besorolás alá kell tartoznia, vagy AC230V jelölést kell tartalmaznia; három eres földeltnek kell lennie;
- el kell rendezni annak megfelelően, hogy ne fusson keresztül szőnyegen vagy asztalon, ahonnan a gyermekek könnyen magukra ránthatják, vagy véletlenül eleshetnek benne.

Kérjük, vegye figyelembe, hogy a hosszabbítóhoz való csatlakozással a készülék automatikusan bekapcsolhat és működésbe léphet!

A készülék működéséhez nem szabad külső időzítő kapcsolót, vagy külön távvezérlő rendszert használni!

A készülékhez csak a gyártó által mellékelte kiegészítők és a gyártó által biztosított alkatrészek használhatóak! Ha véletlenül leejtette a készüléket, következő használat előtt mindenképpen nézesse meg szakszervízben szakemberrel!

Az elektromos csatlakozóvezetékét ne akassza tűzhely, munkalap fölé! A készülék vagy annak vezetéke ne érintkezzen forró felülettel, valamint ne helyezze gáz vagy elektromos sütő, tűzhely, vagy más forró felület közelébe!

Ne tegye a készüléket közvetlen napfényre vagy hőforrások közelébe!

A készüléket ne rakja asztal vagy pult szélére, mert kisgyermek által így könnyen elérhető és leverhető! Figyeljen arra is, hogy a lelógó vezeték asztal vagy pult szélén balesetveszélyes!

A készüléket vízszintes, stabil felületen használja!

Áramtalanításkor támassza meg a fali csatlakozó aljzatot egyik kezével, majd a csatlakozó dugónál fogva húzza ki a vezetékét!

FONTOS:

A gyártó, illetve forgalmazó nem vállal felelősséget a nem rendeltetésszerű használatból eredő károkért, illetve az illetéktelen személy általi javításért! A meghibásodott készüléket (beleértve a hálózati csatlakozóvezetékét is) csak szakember javíthatja! A készülék belső sérülése áramütést okozhat! Ha a készülék működésében hibát észlelne, forduljon a szakszervízhez segítségért! Soha ne próbálja meg otthon megjavítani a készüléket! Soha ne szerelje szét a készüléket! Ez kiszámíthatatlan következményekkel járhat! Ne használjon nem gyári alkatrészt, mert sérülést okozhat! Soha ne tekerje fel a hálózati vezetékét a készülékre, mert az a kábel sérüléséhez vezet! A csatlakozószinór sérülése áramütést okozhat!

Nedves kézzel soha ne próbálja a készüléket feszültségmentesíteni, a dugaljából a dugót kihúzni! Ügyeljen arra, hogy fröccsenő vízzel a készülék ne érintkezzen, és nedves kézzel ne érintse meg a készüléket! Tilos a készüléket vízbe mártva tisztítani! Ne használjon erős tisztítószert, karcoló súrolószert a készülék tisztításához!

Ne használjon nem gyári alkatrészt, mert sérülést okozhat! A csatlakozószinór sérülése áramütést okozhat!

Ügyeljen arra, hogy a készülék fröccsenő vízzel ne érintkezzen, és nedves kézzel soha ne érintse meg a készüléket! Ha működés közben a készülék motorja mégis véletlenül folyadékba esik, vagy nedvesség éri, semmi esetre se nyúljon a készülékhez, hanem azonnal húzza ki a készüléket a fali aljzatból, csak ezt követően emelje ki a készüléket a folyadékból, és vigye azt szakszervízbe ellenőrzésre, javításra!

Ne használjon erős tisztítószert, karcoló súrolószert a készülék tisztításához!

HÚSDARÁLÓHOZ KAPCSOLÓDÓ FIGYELMEZTETÉSEK

A készüléket ne használja folyamatosan 3 percnél tovább!

Soha ne érjen mozgó alkatrészekhez!

Az esetleges vágási sérülések megelőzése érdekében ne próbálja ujjal eltávolítani a megdarált élelmiszert a vágórostélyről, amikor a készülék működik!

Csak a készülékhez tartozó húsnymóval adagolja a darálni kívánt hozzávalókat, soha ne az ujjával vagy egyéb eszközzel!

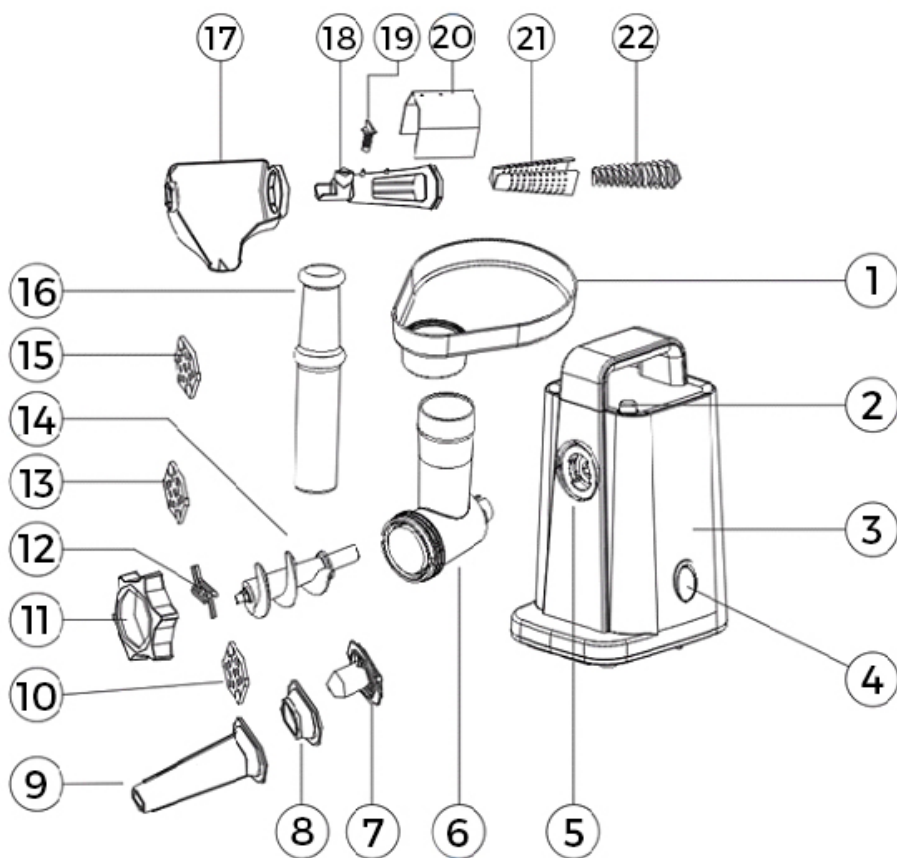
Saját biztonsága érdekében a készülék használata közben ne viseljen ékszereket (nyaklánc, karkötő, óra stb.) és tűzze fel a haját, ha az a vállánál lejjebb ér, mert ezek beakadhatnak a forgó késbe, így sérülést okozhatnak!

Ne rögzítse a vágókést, amikor a formázó kúpot használja!

Ne daráljon kemény ételt, mint pl. csont vagy mogyoró!

Ne daráljon gyömbért vagy más kemény rostos hozzávalót!

A KÉSZÜLÉK RÉSZEI



1. Adagoló tálca
2. Rögzítő gomb
3. Motorház
4. Ki-/bekapcsoló, visszafelé menet gomb (R)
5. Darálófej bemeneti nyílás
6. Darálófej
7. Formázó kúp A
8. Formázó kúp B
9. Kolbász- és hurkatöltő
10. Vágórostély (nagy lyukú)
11. Rögzítő gyűrű
12. Vágókés
13. Vágórostély (közepes lyukú)
14. Adagoló csiga
15. Vágórostély (apró lyukú)
16. Húsnyomó
17. Tölcsér
18. Paradicsomtöltő
19. Rögzítő csavar
20. Paradicsomtartó
21. Paradicsomszűrő
22. Paradicsom passzírozó tengely

Ez a készülék hővédő rendszerrel felszerelt, ami túlmelegedés esetén azonnal lekapcsolja az áramellátást.

Ha a készülék hirtelen leáll:

- húzza ki a dugót a dugaljából
- kapcsolja ki a készüléket a ki/bekapcsoló gomb segítségével („0” gombállás)
- pihentesse 60 percet
- csatlakoztassa a vezetékét a hálózathoz
- kapcsolja be a készüléket
- lépjen kapcsolatba a hivatalos szervizzel, ha a hővédő rendszer túl sűrűn aktiválódik!

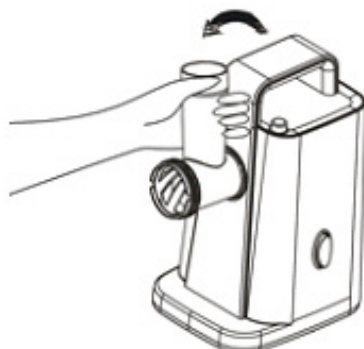
Figyelmeztetés: ezt a készüléket soha ne használja időzítővel!

- Ellenőrizze, hogy a hálózati feszültség értéke megegyezik-e a készüléken jelzett névleges értékkel!
- A húsdaráló tartozékait (a burkolatot kivéve) mosogatószeres vízben tisztítsa meg!
- A bekapcsolás előtt ellenőrizze, hogy a ki-/bekapcsoló „0” állásban (kikapcsolt állapotban) van-e!

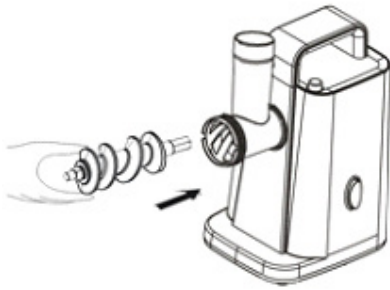
ÖSSZESZERELÉS



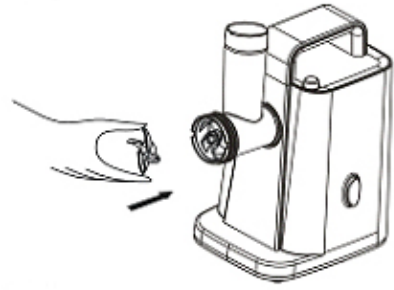
Nyomja meg a rögzítő gombot, fogja meg a darálófejet, és csatlakoztassa a darálófej bemeneti nyíláshoz! A rögzítő gomb megnyomása nélkül ne próbálja meg felhelyezni/levenni a darálófejet, mert könnyen eltörhet a csatlakozó rész! Figyeljen arra, hogy a darálófej a nyílnak megfelelően, rézsútosan álljon,



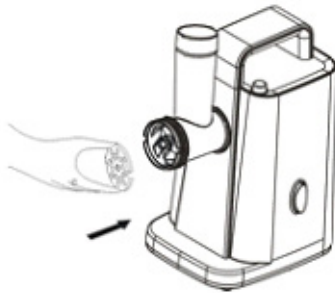
majd forgassa a darálófejet az óramutató járásával ellentétes irányba, hogy szorosan illeszkedjen!



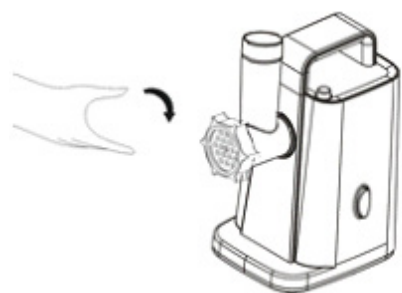
Helyezze az adagolócsigát a darálófejbe a hosszú végével előre, majd csavarja, amíg nem illeszkedik megfelelően a motorházba!



A vágókést helyezze az adagolócsiga végére, hogy a pengék kifelé nézzenek! Ha nem megfelelően helyezte be, a húst nem fogja megdarálni.



A megfelelő vágórostélyt helyezze a vágókés után, hogy a részbe illeszkedjen!



Támassza meg a vágórostély közepét egyik ujjával, majd tekerje rá a rögzítő gyűrűt és húzza szorosra, de ne túlságosan!



Helyezze az adagoló tálcát a tetejére, és illessze a helyére!



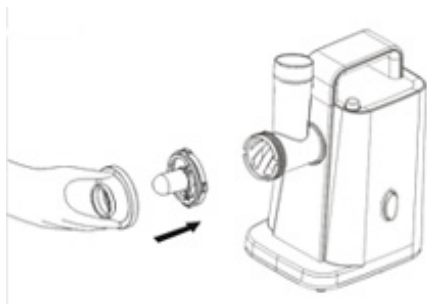
Helyezze a készüléket egy stabil, vízszintes felületre!

A motor levegőztető nyílásait alul és oldalt ne takarja el!

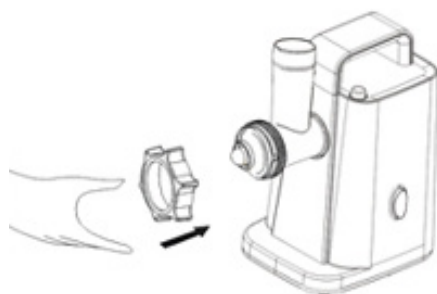
DARÁLÁS

- Az első használat előtt a gyártás során esetleg a készülékben maradt fémpor eltávolításának érdekében a fentiek szerint szerelje össze a készüléket, majd járassa 2 percig üresen, és daráljon rajta egy kis mennyiségű húst (ez fogyasztásra nem alkalmas).
- Vágja a húst kb. 20mm szélesre x 20mm hosszúra x 60mm vastagra (kis darabokra). Távolítsa el a húsból minden csontféseséget, porcogót, erős ínt! Soha ne daráljon fagyasztott húst!
- Csatlakoztassa a készüléket az áramforráshoz és kapcsolja be! Állítsa a ki-/bekapcsoló gombot „ON” állásba!
- Helyezze a húst az adagoló tálcára, és a nyomórúd segítségével nyomja az adagolócsőbe! Ne nyomja túl erősen, és csakis a nyomórúdat használja!
- KÉZZEL SEMMI ESETRE SE NYÚLJON AZ ADAGOLÓCSŐBE!
- Ha végzett a darálással, kapcsolja ki a készüléket és áramtalanítsa! Ha működés közben a motor lelassul, majd megáll, elképzelhető, hogy eltömődött a daráló. Ekkor azonnal állítsa le, és a visszafelé menet gomb („R”) segítségével távolítsa el a többletet a darálóból! Ekkor a csiga ellentétes irányba kezd forogni, és a fej kiürül. Ha ez megtörtént, a készülék újra használható. Ha rövid időn belül ismét eltömődik a daráló, áramtalanítsa a készüléket, szedje szét a részeket és alaposan tisztítsa ki!

ÖSSZESZERELÉS II. (KEBBE KÉSZÍTÉSÉHEZ)



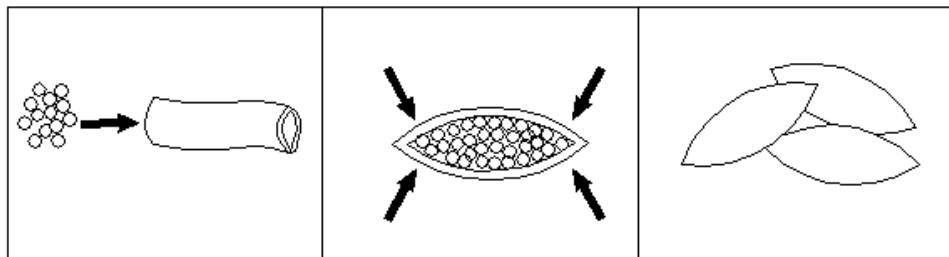
Csúsztassa helyére a darálócsigát (a vastagabb végével befelé), és szükség esetén enyhén forgassa el, hogy pontosan a helyére kerüljön!
Illessze a formázó kúp egységet (A és B) a darálócsiga végére!



Ezután csavarja a darálócső végére a rögzítő gyűrűt! Ügyeljen arra, hogy ne feszítse túl!

Helyezze az adagoló tálcát a tetejére,
és illessze a helyére!

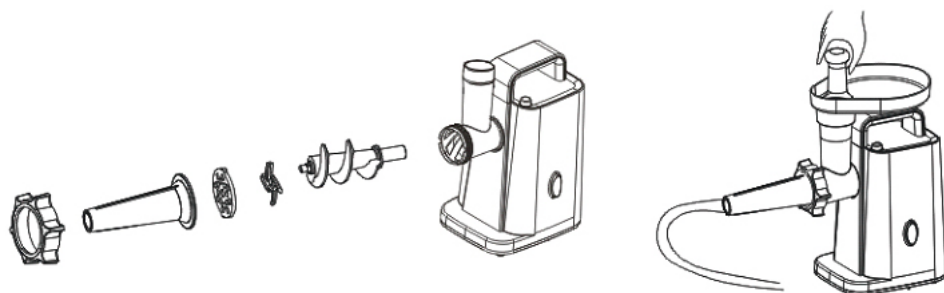
Csatlakoztassa a készüléket az áram-
forráshoz és kapcsolja be!



A kebbe tradicionális közel-keleti étel, amelyet bárnhúsból és bulgurból (tört búza) készítenek. (Recept: lásd a használati útmutató végén)

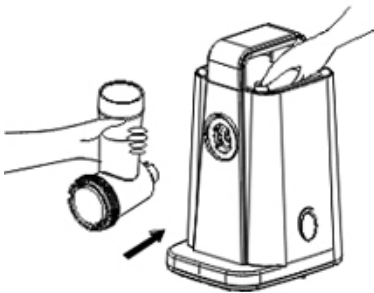
KOLBÁSZ- ÉS HURKATÖLTÉS

- Helyezze az adagolócsigát a darálóléjbe a hosszú végével előre, majd csavarja, amíg nem illeszkedik megfelelően a motorházba!
- A vágókést helyezze az adagolócsiga végére, hogy a pengék kifelé nézzenek!
- A megfelelő vágórostélyt helyezze a vágókés után, hogy a résbe illeszkedjen!
- Dugja át a rögzítő gyűrűt a kolbász- és hurkaöltőt!
- Ezután csavarja az adagolócső végére a rögzítő gyűrűt! Ügyeljen arra, hogy ne feszítse túl!
- Helyezze az adagoló tálcát a tetejére, és illessze a helyére!



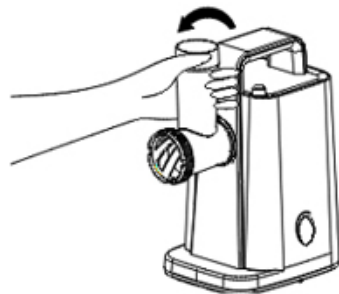
- Csatlakoztassa a készüléket az áramforráshoz és kapcsolja be azt! Helyezze a húst az adagolótálcára, és a nyomórúd segítségével nyomja azt az adagolócsőbe! Ne nyomja túl erősen, és csakis a nyomórúdat használja!
KÉZZEL SEMMI ESETRE SE NYÚLJON AZ ADAGOLÓCSŐBE!
- Töltés előtt tartsa a kolbász- és hurkabelet 10 percig meleg vízben, hogy sima, puha és egyenletes legyen!
- Kösse össze a nedves bél egyik végét, és húzza fel a kolbász- és hurkatöltőre úgy, hogy minél kevesebb levegő kerüljön bele!
- Az elektromos húsdaráló segítségével egyenletesen, szorosan (de ne túl feszesen) töltse a húst a bélbe!
- Ha a bél ráragadna a kolbász- és hurkatöltőre, nedvesítse azt meg egy kis vízzel!

PARADICSOM PASSZÍROZÁS

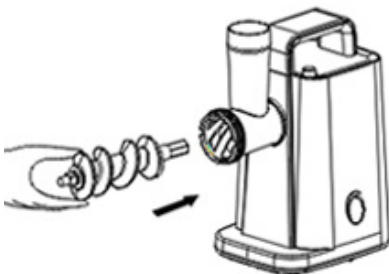


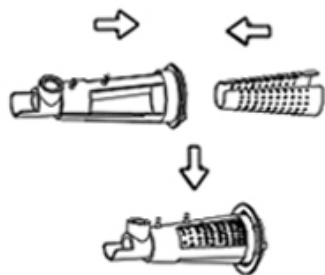
majd forgassa a darálófejet az óramutató járásával ellentétes irányba, hogy szorosan illeszkedjen!

Nyomja meg a rögzítő gombot, fogja meg a darálófejet, és csatlakoztassa a darálófej bemeneti nyíláshoz! A rögzítő gomb megnyomása nélkül ne próbálja meg felhelyezni/levenni a darálófejet, mert könnyen eltörhet a csatlakozó rész! Figyeljen arra, hogy a darálófej a nyíltnak megfelelően, rézsútosan álljon,

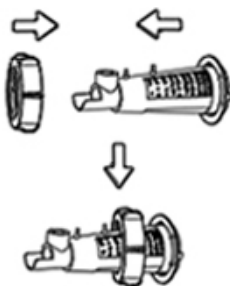


Helyezze az adagolócsigát a darálófejbe a hosszú végével előre, majd csavarja, amíg nem illeszkedik megfelelően a motorházba!

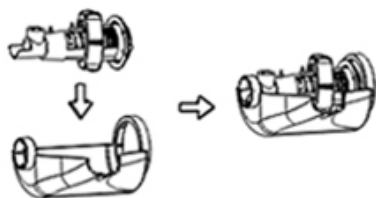




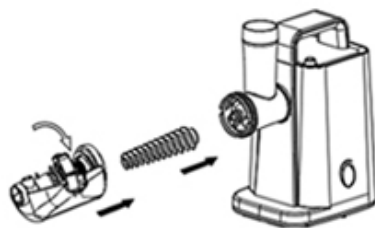
Helyezze a paradicsom szűrőt a paradicsom töltőbe!



Húzza fel és csavarja rá a rögzítő gyűrűt a paradicsom töltőre,



majd az egészet együtt helyezze be a tölcsérbe!



A paradicsom passzírozó tengelyt a négyzet alakú lyukkal befelé illesse rá a darálócsigára, majd erre helyezze rá az előbb összerakott töltőt és tölcserűt húzza meg a rögzítő gyűrűt!

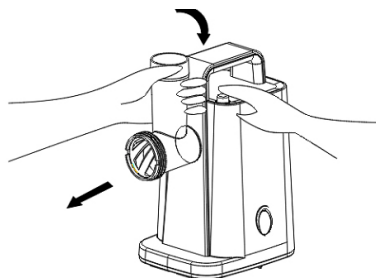
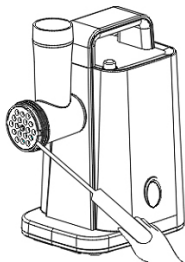


Rögzítse a paradicsom töltőt a rögzítő csavarral, majd helyezze a töltőre a paradicsomtartót!

Tisztítsa meg a passzírozni kívánt paradicsomokat, majd helyezze a paradicsomokat az adagoló tálcára! Csatlakoztassa a készüléket az áramforráshoz és kapcsolja be! Állítsa a ki-/bekapcsoló gombot „ON” állásba! A nyomorúd segítségével nyomja a paradicsomot az adagolócsőbe!

A KÉSZÜLÉK TISZTÍTÁSA

- Kapcsolja ki és áramtalanítsa a készüléket! Bizonyosodjon meg arról, hogy a motor leállt!
- Távolítsa el a nyomórudat és az adagolótálcát!
- Csavarja le a rögzítő gyűrűt!



- Vegye ki a vágórostélyt, illetve az összes alkotórészt!
- Távolítsa el a benmaradt ételmaradékot!
- Mosogassa el a tartozékokat forró, mosószeres vízben!
- A készülék külső részét törölje át puha és enyhén nedves ruhával! A motorházat **TILOS** folyóvíz alá tartva tisztítani vagy vízbe mártani! Tisztításhoz ne használjon erős vegyszereket (alkohol, benzin stb.)! Tilos a készülék belső és külső részeit bármilyen durva felületű tárggyal tisztítani!
- Rozsdásodás megelőzése érdekében kenje be a vágórostélyokat és a vágókést növényi olajjal!
- Nyomja meg a kioldó gombot és csavarja a darálófejet a nyíl irányába!

TÖLTÖTT KEBBE RECEPT

A CSÓTÉSZTA HOZZÁVALÓI ÉS ELKÉSZÍTÉSE:

- 500g feldarabolt bány- vagy birkahús
- 500g mosott vagy főtt lecsepegtetett bulgur (tört búza)
- 1 fej hagyma
- Az MG-800 húsdaráló legfinomabb vágórostélyával kis adagokban, illetve felváltva daráljuk le a bányhúst és a bulgurt. Az utolsó adag előtt a hagymát is tegyük a darálóba.
- Az így elkészült masszát jól keverjük össze, és még párszor daráljuk le. Jó kemény, száraz tészta kell lennie.
- Ezt a masszát adagoljuk a húsdarálóba, amelyre felszereltük a kebbekészítőt. A darálóból a kebbekészítőn tömlőszerű tészta fog kijönni, melyet tenyerünkkel segítsünk a kívánt hosszúságúra kibújni. Vágjuk le a tésztaömlőt, és folytassuk a munkát, amíg az előkészített anyag el nem fogy.
- A tálcára sorakoztatott tésztaömlőket vágjuk kb. 8cm hosszúra

A TÖLTELÉK HOZZÁVALÓI:

- 400g csíkokra vágott birkahús
- 1 evőkanál olaj
- 2 fej apróra vágott hagyma
- 1-2 kávéskanál vegyes fűszerkeverék
- 1 evőkanál liszt
- Az MG-800 húsdaráló legfinomabb vágórostélyával kis adagokban, illetve felváltva daráljuk le a húst.
- A hagymát pirítsuk meg olajon, adjuk hozzá a darált húst és pároljuk puhára
- Keverjük bele a többi hozzávalót és pároljuk további 1-2 percre.
- Ha túl híg a sült darált húsunk, szűrjük le a felesleges olajat, de azért maradjon kicsit folyós (ha túl száraz keverék, a kebbe nem lesz elég szaftos). Ha a darált húsunk sülés közben csomókba sült, daráljuk le még egyszer. Hagyjuk kihűlni a masszát

A KEBBE TÖLTÉSE ÉS SÜTÉSE

A csótesztadarabok egyik végét nyomjuk össze, a tészta másik végénél óvatosan töltsük bele a töltelékkel, majd ezt a végét is nyomkodjuk össze! Ne tömködjük a tésztaöltőbe túl keményre a töltelékkel, mert sütés közben kirepedhet!

Kapcsoljuk be az olajsütőnk (HAUSER DFS-430), és az elkészült kebbeket forró (190°C-os) olajban süssük kb. 6 percre, amíg aranysárgák nem lesznek! Bármilyen körettel, például burgonyapürével forrón tálalhatjuk.

További hasznos információért és tanácsokért látogasson el a www.hauser.eu weboldalra.

Honlapunkon a készülék használatával kapcsolatos ötleteket és egyéb érdekességeket talál folyamatosan megújuló tartalommal.

Vevőszolgálat és szerviz: 06-1/700-4379



MEGFELELŐSÉGI NYILATKOZAT:

Ez a termék az Európai Közösség EMC 2014/30/EU; LVD 2014/35/EU; RoHS 2011/65/EU irányelveiben megszabott követelményeket teljesíti.

Ez az Ön által vásárolt HAUSER termék a használati útmutatóban található műszaki jellemzőknek megfelel.

ELEKTROMÁGNES MEZŐK (EMF)

Ez a készülék megfelel az elektromágneses mezőkre (EMF) vonatkozó szabványoknak. Amennyiben a használati útmutatóban foglaltaknak megfelelően üzemeltetik, a tudomány mai állása szerint a készülék biztonságos.

Az elektromos berendezés a környezetre veszélyes hulladéknak minősülő alkatrészeket tartalmazhat. Ezeket ne gyűjtse a kommunális hulladékkal együtt, mert a települési szilárd hulladék közé kerülve jelentősen szennyezheti a környezetet!

Az elhasznált elektromos készülékeke gyűjtése elkülönítve történik, használja az erre létrehozott visszavételi és begyűjtési rendszert!

Új készülék vásárlásakor, 2005. augusztus 13-a után, az elhasznált elektromos berendezést a vásárlás helyszínére is visszaviheti.

Az ilyen módon begyűjtött berendezéseket, szakszerű szétbontás után, az erre szerződött cégek a megfelelő módon semmisítik meg.

A környezet unokáink öröksége, megóvása mindnyájunk közös érdeke és felelőssége, segítse Ön is ezt a törekvést!

