

# HASZNÁLATI ÚTMUTATÓ

# HAUSER<sup>®</sup>

e l e c t r o n i c

## **MULTIFUNKCIÓS SÜTŐ**

### **MC-515**

### **TISZTELT VÁSÁRLÓ!**

Köszönjük bizalmát, hogy HAUSER gyártmányú háztartási készüléket vásárolt.

A készülék a legújabb műszaki fejlesztés eredménye, egyike a gyártó esztétikus, igényes felépítésű és jó minőségű készülékeinek. A tervezésnél a biztonságra nagy figyelmet fordítottak. A megbízható működés alapfeltétele a szakszerű használat, ezért kérjük, hogy üzembe helyezés előtt figyelmesen olvassa el a használati útmutatót, őrizze meg, hogy segítségére lehessen!



### **MINŐSÉGI TANÚSÍTVÁNY**

Mint importáló és forgalmazó (Hauser Magyarország Kft., 2040 Budaors, Baross u. 89.) tanúsítjuk, hogy a HAUSER MC-515 típusú multifunkciós sütő az alábbi műszaki adatoknak felel meg:

Hálózati feszültség: 220-240 V~50/60 Hz

Teljesítményfelvétel: 1500 W

Sütőedény: 4,5L

Érintésvédelmi osztály: I.



# BIZTONSÁGI TUDNIVALÓK

## Általános figyelmeztetések

A készülék használata előtt kérjük, figyelmesen olvassa el a tájékoztatót!

Az alapvető biztonsági előírásokat a saját érdekében mindig be kell tartania!

A készülék nem rendeltetésszerű használata balesetveszélyes!

Használat előtt a használati útmutatót figyelmesen olvassa el!

A készülék csak háztartási használatra alkalmas!

Tilos a készüléket a szabadban működtetni!

Miután eltávolította a csomagolást, győződjön meg róla, hogy a készülék nem sérült!

Amennyiben a készüléken sérülést lát, ne használja, vigye szervizbe!

A csomagolóanyagokat tartsa távol kisgyermektől, mert veszélyes!

Használat közben ne mozgassa a készüléket!



**Figyelem!** Ne használja a készüléket fürdőkád, zuhanyzó, mosdó vagy más, vízzel teli edény közelében.

Elektromos áramütés veszélyének elkerülése érdekében **TILOS**

- a készüléket vízbe vagy más folyadékba mártani,
- sérült vezetékkel használni,
- mechanikai sérülés esetén használni!

Használat előtt ellenőrizze, hogy a hálózati feszültség megegyezik a készülék címkéjén jelzettel, s hogy otthoni fali csatlakozója jól földelt!

A készülék csak felügyelet mellett használható!

Olyan helyre tegye a készüléket, ahol azt a kisgyermek nem éri el!

A készüléket vízszintes, stabil felületen használja!

Használata kisgyermek közelében fokozott elővigyázatosságot igényel!

Ezt a készüléket csak 8 éves és ennél idősebb gyerekek használhatják, továbbá azon személyek, akik csökkent fizikai, érzékelési vagy szellemi képességekkel bírnak ideértve azon személyeket is akik nem rendelkeznek kellő tapasztalattal és tudással a készülék üzemeltetésére vonatkozóan, ha felügyelik őket vagy utasításokat kaptak a készülék biztonságos üzemeltetéséről és megértik a készülék üzemeltetésével kapcsolatos veszélyeket.

Gyerekek nem játszhatnak a készülékkel. Gyermek nem végezhetnek tisztítást vagy karbantartást a készüléken. Tartsa távol a készüléket és annak vezetékét a 8 év alatti gyermekektől!

A készülék működéséhez nem szabad külső időzítő kapcsolót, programkapcsolót vagy külön távvezérlő rendszert használni, mert ezek a készüléket önműködően bekapcsolhatják.

A rövid vezeték megakadályozza a személyes sérüléseket, mint például a vezetékbe való belegabalyodást, illetve keresztül esést. Hosszabbító kapható bármelyik szakkereskedésben, gondos körültekintés után használható a készülékhez.

### **Fontos információk a hosszabbító vezetékéről:**

- elektromos besorolás alá kell tartoznia, vagy AC230V jelölést kell tartalmaznia;
- három eres földeltnek kell lennie;
- el kell rendezni annak megfelelően, hogy ne fusson keresztül szőnyegen vagy asztalon, ahonnan a gyermekek könnyen magukra ránthatják, vagy véletlenül eleshetnek benne.

Kérjük, vegye figyelembe, hogy a hosszabbítóhoz való csatlakozással a készülék automatikusan bekapcsolhat és működésbe léphet.

A készülékhez csak a gyártó által mellékelte kiegészítők használhatóak, beleértve a hőfokszabályozót is.

Ha véletlenül leejtette a készüléket, nézesse meg szakszervizben szakemberrel.

Az elektromos csatlakozóvezeték ne akassza tűzhely, munkalap fölé! A készülék ne érintkezzen forró felülettel, valamint ne helyezze gáz vagy elektromos sütő, tűzhely közelébe!

Az elektromos csatlakozóvezeték ne érjen forró felülethez!

Ne hagyja a készüléket forró felület (pl.: főzőlap) közelében!

Ne tegye közvetlen napfény vagy hőforrások közelébe!

A készüléket ne rakja asztal vagy pult szélére, mert kisgyermek által így könnyen elérhető és leverhető. Figyeljen arra is, hogy a lelógó vezeték asztal vagy pult szélén balesetveszélyes!

A készüléket vízszintes, stabil felületen használja!

Áramtalanításkor támassza meg a fali csatlakozó aljzatot egyik kezével, majd a csatlakozó dugónál fogva húzza ki a vezetékét!

A gyártó, illetve forgalmazó nem vállal felelősséget a nem rendeltetésszerű használatból eredő károkért, illetve az illetéktelen személy általi javításért!

A meghibásodott készüléket (beleértve a hálózati csatlakozóvezetékét is) csak szakember javíthatja! A készülék belső sérülése áramütést okozhat!

Ha a hálózati csatlakozóvezeték megsérül, akkor a veszélyek kiküszöbölése céljából a cserét a gyártóval, szervizével vagy más, hasonlóan szakképzett személyvel szabad csak elvégeztetni. A csatlakozózsín sérülése áramütést okozhat!

Ha a készülék működésében hibát észlelne, forduljon a szakszervizhez segítségért! Soha ne próbálja meg otthon megjavítani a készüléket! Soha ne szerelje szét a készüléket! Ez kiszámíthatatlan következményekkel járhat!

Ne használjon nem gyári alkatrészt, mert sérülést okozhat! A készüléket csak a hozzá tartozó alappal szabad használni!

Nedves kézzel soha ne próbálja a készüléket feszültségmentesíteni, a dugaljából a dugót kihúzni!

Ne használjon erős vegyszeres tisztítószeret, karcoló súrolószeret a készülék tisztításához!

Ügyeljen arra, hogy fröccsenő vízzel a készülék ne érintkezzen, és nedves kézzel ne érintse meg a készüléket!

**FIGYELEM!** Tilos a készüléket vízbe mártva tisztítani, a tisztításhoz puha, karcmentes, nedves törölkendőt használjon.

Ne hagyja a készüléket felügyelet nélkül, amíg áram alatt van!

Használaton kívül és tisztítás előtt mindig kapcsolja ki és áramtalanítsa a készüléket!



**Figyelem!** A készülék felszíne felhevül használat közben, égési sérülések elkerülése érdekében soha ne érintse meg azt működés közben!

### **Elektromos grillel, olajsütővel és főzőedénnyel kapcsolatos figyelmeztetések:**

Használat közben a készülék felmelegszik, ezért ne érjen a készülék sütőlapjához!

Ne mozgassa a készüléket a csatlakozó zsinórnál fogva!

Soha ne rakja a készüléket a fal közelébe!

Biztosítsa a levegő megfelelő áramlását a készülék működése közben!

Ne takarja el a készülék szellőzőnyílásait, mert a készülék letakarása, vagy helytelen elhelyezése tűzveszélyt okozhat.

Mielőtt kikapcsolná a készüléket, a hőfokszabályozót állítsa a legalacsonyabb fokozatba!

Mielőtt elrakja a készüléket vagy áthelyezi, hagyja kihűlni!

Figyelem! A sütő felület sokáig megtartja a meleget!

Figyelem! Szénnel és éghető folyadékokkal nem használható a berendezés.

A készülékbe sütőolajon kívül más folyadék nem tölthető!

Ne érintse meg a készülék forró részeit! Használja a fogantyúkat vagy gombokat!

Hagyja a készüléket kihűlni, mielőtt arra alkatrészeket helyezne, vagy arról ilyeneket levenne, illetve mielőtt megtisztítaná!

Győződjön meg arról, hogy a fogantyúk megfelelően lettek a kosárra felszerelve, és helyükre lettek rögzítve!

A készüléket a használathoz helyezze stabil felületre a fogantyút (ha van) úgy elhelyezve, hogy azzal elkerülje a forró folyadékok (pld. sütőolaj) kifröccsenését!”  
Ügyeljen rá, hogy ne kerüljön víz vagy jég az olajba vagy zsírba, mert ez erős fröcsögést okozhat. Sütés előtt a fagyasztott ételekről távolítsa el az összes felesleges jeget, és az alapanyagokat gondosan szárítsa meg. A kosarat ne töltse túl. Tisztítás után minden alkatrészt alaposan szárítsa meg, mielőtt olajat vagy zsírt töltené a sütőbe. Annak érdekében, hogy elkerülje az olaj vagy zsír, vagy főzővíz kifutását, illetve túlmelegedését, és ezzel sérülés okozását, gondoskodjon róla, hogy az olaj vagy zsír, illetve a főzővíz szintje a sütőben a belső sütőedény falán található **MIN** és **MAX** szintjelzések között álljon.

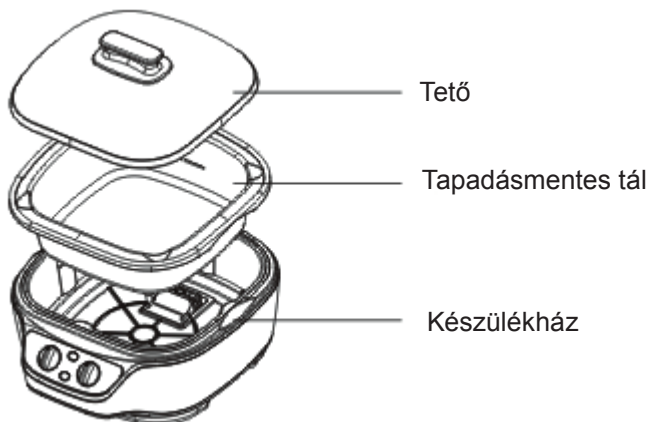
Ételeit inkább arany barnára, mint sötétbarnára süssse, és távolítsa el minden égett ételmaradványt az olajból. A keményítőt tartalmazó ételeket, különösen a burgonyát és a gabonakészítményeket **175 °C** hőmérsékletfokozaton süssse, így csökkentheti az akrilsav termelődését.

**FIGYELEM!** Ne távolítsa el a fedelet, amíg forr a víz!

Elektromos áramütés elkerülése érdekében mindig áramtalanítsa a készüléket, mielőtt az edényt feltölti, kiüríti, tisztítja, vagy ha nem használja!

Az edényt mindig csak teljes lehűlés után mozgassa, a kiáramló gőz és a forró víz balesetveszélyes!

## KÉSZÜLÉK RÉSZEI



## Kiegészítők



Pároló rács



Olajsütő kosár



Grill/sütő rács



Fakanál

## ELSŐ HASZNÁLAT ELŐTT

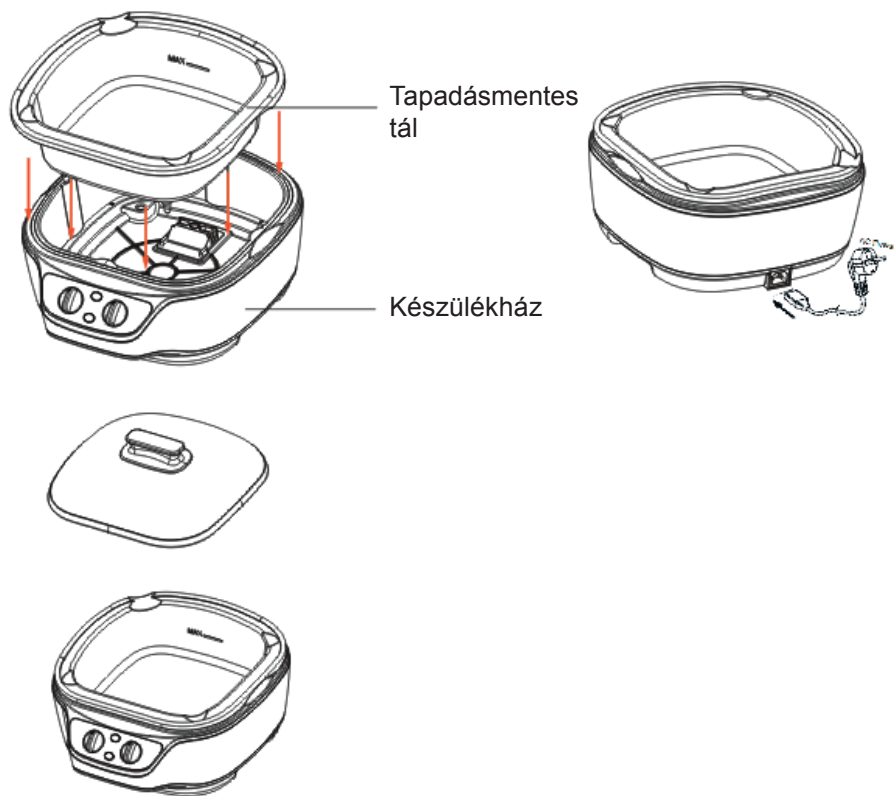
Vegye ki a készüléket a csomagolásból és csomagolja ki az összes tartozékot.

Vegye ki a dokumentumokat és a védőfóliát.

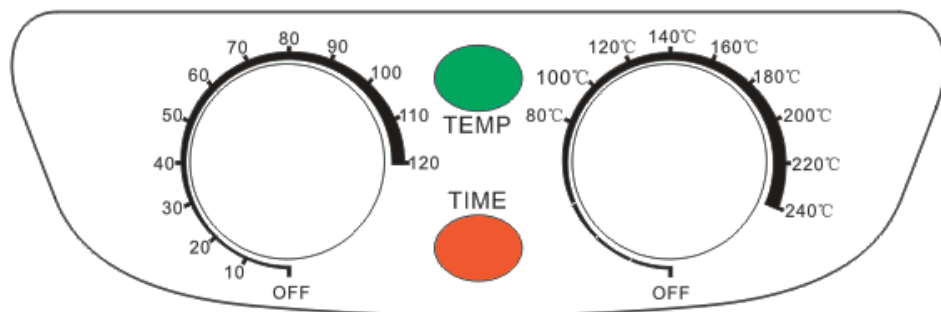
Ellenőrizze le, hogy minden csomagolást, papírt eltávolított a tapadásmentes tálról és a készülék többi részéről.

Mossa át alaposan nedves, mosószeres szivaccsal a tapadásmentes tálat és a többi kiegészítőt.

Helyezze a tálat a készülékházba. Csatlakoztassa a hálózati kábelt a készülékházhoz.



## KEZELŐFELÜLET



Időzítőgomb:	Off-120 perc között
Hőmérséklet állítás:	Off-240 °C között
Piros jelzőfény:	Működésjelzés
Zöld jelzőfény:	A készülék melegít
Funkciók:	Melegítés-Melegen tartás, Forralás, Párolás, Lassú főzés, Olajban sütés, Píritás, Sütés

Funkciók	Hőmérséklet	Idő
Főzés	200 °C	25 perc
Olajban sütés	180 °C	7-15 perc
Lassú főzés	120 °C	2 óra
Sütés	150 °C	15-30 perc
Grillezés	240 °C	30 perc
Párolás	100 °C	30 perc
Píritás	180 °C	8-10 perc

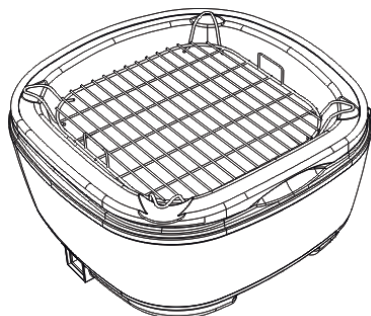
### Melegítés

Öntse a folyadékot közvetlenül a tapadásmentes tálba és helyezze a fedelet a készülékre. Forgassa el a Hőmérséklet szabályzó gombot és állítsa be az időt. A piros jelzőfény a készülék működése alatt folyamatosan világítani fog.

### Főzés

Helyezze a folyadékot vagy ételt (a receptre vonatkozó utasításoknak megfelelően) a tapadásmentes tálba és tegye a készülékre a fedelet. Forgassa el a Hőmérséklet szabályzó gombot majd az Időzítőgombot és a piros jelzőfény folyamatosan világítani fog. A főzés során mindig győződjön meg arról, hogy elegendő folyadék van az élelmiszerek fedésére.

### Lassú főzés/Párolás



Helyezze a Pároló rácsot a tapadásmentes táltra. Öntsön kb. 2000 ml vizet a tapadásmentes tálba (a vízszint a rács alatt legyen) és helyezze a fedelet a tapadásmentes táltra. Forgassa el a hőmérséklet szabályzó gombot, majd az időzítő gombot. A piros jelzőfény folyamatosan világítani fog.



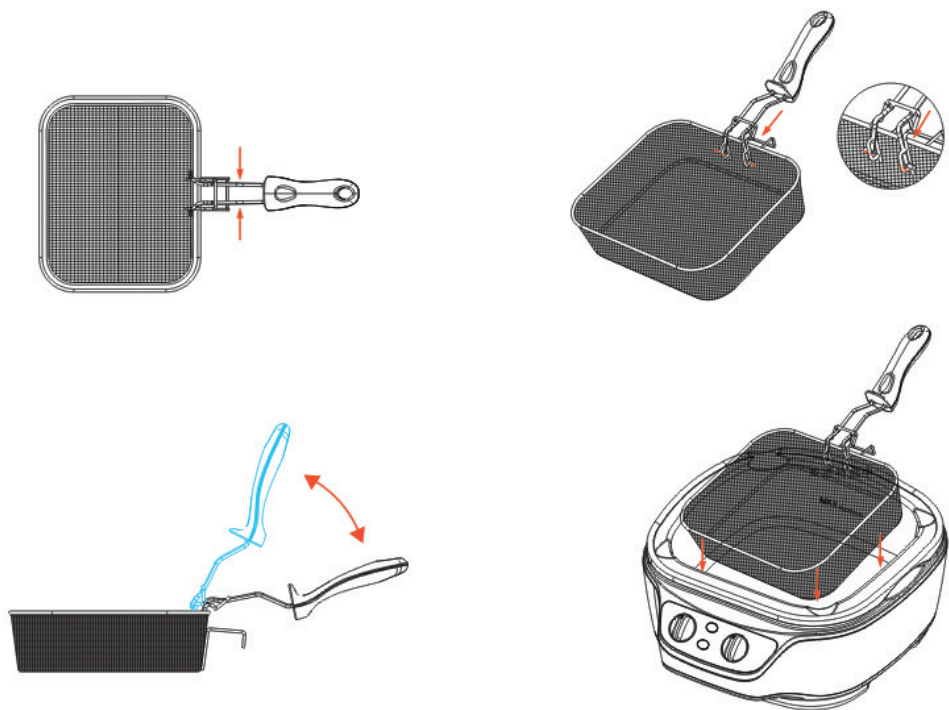
## Pirítás/Grillezés

Forgassa el a hőmérséklet szabályzó majd az időzítő gombot. A piros jelzőfény folyamatosan világítani fog.

Helyezzen a sütéshez elegendő zsiradékot a tapadásmentes táliba, majd helyezze bele az ételt.

## Olajban sütés

Töltse meg olajjal a tapadásmentes táliba a jelzésig. Forgassa el a hőmérséklet szabályzó gombot, majd az időzítő gombot. A piros jelzőfény folyamatosan világítani fog. Amikor már megfelelő hőmérsékletű az olaj, helyezze a kosárba az ételt (soha ne rakjon több ételt a kosárba, mint a kosár pereme) tegye a kosarat forró olajba.



## TISZTÍTÁS

Áramtalanítsa a készüléket. Tisztítás előtt mindig hagyja teljesen kihűlni a készüléket. A készülékházat soha ne merítse vízbe! Külső részét nedves, mosószeres szivaccsal törölje át. A tartozékokat mosószeres vízzel mossa át. Soha ne használjon súroló kefét, szivacsot a tisztításhoz, mert sérülhet a tapadásmentes felület.

A tapadásmentes tál és a sütőkosár mosogatógépben tisztítható.

## FIGYELMEZTETÉSEK

Használat előtt győződjön meg róla, hogy a tapadásmentes tál teljesen megszáradt. Soha ne öntsön hideg vizet a meleg tálba.

Csak fából vagy hőálló műanyagból készült kanalakat használjon, nehogy megsértse a tapadásmentes tál felületét.

Soha ne öntsön vizet a forró olajhoz!

A sütőedény alján érzékelők találhatók, ezért tisztítás után fejjel lefelé szárítsa. Az ételt ne a sütőedénybe tálalja! Az érzékelők sérülése a főzőedény meghibásodásához vezethet.

## HAUSER AJÁNLATA

Az alapanyagok előkészítéséhez vásároljon HAUSER HB-983 univerzális robotgépet új HAUSER MC-535 multifunkciós sütője mellé!

További hasznos információkért és tanácsokért látogasson el a [www.hauser.eu](http://www.hauser.eu) weboldalra.

**Szerviz és vevőszolgálat: 06 1/700 4379**

## MEGFELELŐSÉGI NYILATKOZAT:



Ez a termék az Európai Közösség EMC 2014/30/EU, LVD 2014/35/EU; RoHS 2011/65/EU irányelveiben megszabott követelményeket teljesíti. Ez az Ön által vásárolt HAUSER termék a használati útmutatóban található műszaki jellemzőknek megfelel.

## ELEKTROMÁGNESES MEZŐK (EMF)

Ez a készülék megfelel az elektromágneses mezőkre (EMF) vonatkozó szabványoknak. Amennyiben a használati útmutatóban foglaltaknak megfelelően üzemeltetik, a tudomány mai állása szerint a készülék biztonságos.

Az elektromos berendezés a környezetre veszélyes hulladéknak minősülő alkatrészeket tartalmazhat. Ezeket ne gyűjtse a kommunális hulladékkal együtt, mert a települési szilárd hulladék közé kerülve jelentősen szennyezheti a környezetet! Az elhasznált elektromos készülékeke gyűjtése elkülönítve történik, használja az erre létrehozott visszavételi és begyűjtési rendszert! Új készülék vásárlásakor, 2005. augusztus 13-a után, az elhasznált elektromos berendezést a vásárlás helyszínére is visszaviheti. Az ilyen módon begyűjtött berendezéseket, szakszerű szétbontás után, az erre szerződött cégek a megfelelő módon semmisítik meg. **A környezet unokáink öröksége, megóvása mindnyájunk közös érdeke és felelőssége, segítse Ön is ezt a törekvést!**





# INSTRUCȚIUNI DE UTILIZARE

# HAUSER®

e l e c t r o n i c

## **FRITEUZĂ MULTIFUNCȚIONALĂ MC-515**

### **STIMAȚI CUMPĂRĂTORI!**

Vă mulțumim pentru încrederea acordată, că ați cumpărat un aparat electrocasnic marca HAUSER.

Aparatul este rezultatul celor mai recente dezvoltări tehnice, unul dintre aparatele estetice, cu o construcție exigentă și de bună calitate ale producătorului. În cursul proiectării s-a acordat o atenție deosebită fiabilității. Condiția de bază a funcționării fiabile este utilizarea corectă, prin urmare vă rugăm ca înainte de punerea în funcțiune, să citiți cu atenție instrucțiunile de utilizare și păstrați-le, pentru a vă putea fi oricând de ajutor.



### **CERTIFICAT DE CALITATE**

În calitate de importator și distribuitor (Hauser Magyarország Kft., 2040 Budaörs, Baross u. 89.) certificăm că friteuza multifuncțională HAUSER MC-515 corespunde următoarelor caracteristici tehnice:

Tensiune: 220-240 V ~ 50/60 Hz  
Putere: 1500 W  
Capacitatea vasului de gătit: 4,5 litri  
Clasa de protecție la atingere: I



# INSTRUCȚIUNI DE SIGURANȚĂ

## Avertismente generale

Înainte de utilizarea aparatului, citiți cu atenție prospectul.

În interesul propriu, întotdeauna trebuie respectate instrucțiunile de siguranță fundamentale.

Utilizarea aparatului neconform destinației prezintă pericol de accidente.

Înainte de utilizarea aparatului, citiți cu atenție instrucțiunile de utilizare.

Aparatul este destinat numai pentru utilizare casnică.

Este interzisă folosirea aparatului în exterior.

După îndepărtarea ambalajului, convingeți-vă că aparatul nu este deteriorat.

Dacă observați deteriorări pe aparat, nu-l folosiți, duceți-l la atelierul service.

Nu lăsați ambalajele la îndemâna copiilor mici, deoarece pot constitui surse de pericol.

Nu mișcați aparatul în timpul funcționării.



**Atenție!** Nu utilizați aparatul în apropierea căzii de baie, a dușului, a chiuvetei sau a unui vas plin cu apă.

În vederea evitării electrocutării, este **INTERZISĂ**

- imersarea aparatului în apă sau în alte lichide,
- utilizarea aparatului cu cablul deteriorat,
- utilizarea aparatului dacă prezintă deteriorări mecanice.

Înainte de utilizare verificați dacă tensiunea de la rețea corespunde cu cea specificată pe plăcuța aparatului și dacă priza este prevăzută cu contact de protecție.

Aparatul poate fi utilizat doar sub supraveghere.

Puneți aparatul într-un loc unde nu-l pot ajunge copiii mici.

Utilizați aparatul pe o suprafață orizontală, stabilă.

Folosirea aparatului în apropierea copiilor mici necesită o precauție deosebită.

Aparatul poate fi utilizat de copii de 8 ani sau peste 8 ani, respectiv de persoane cu capacitate fizică, de percepție sau intelectuală redusă, precum și de persoane care nu dispun de experiența și cunoștințele necesare pentru utilizarea aparatului, numai dacă sunt supravegheați sau primesc instrucțiuni cu privire la utilizarea aparatului în condiții de siguranță și înțeleg pericolele care decurg din utilizarea necorespunzătoare a aparatului.

Nu permiteți copiilor să se joace cu aparatul. Copiii nu au voie să efectueze curățarea sau întreținerea aparatului. Țineți aparatul și cablul acestuia departe de copiii sub 8 ani.

Nu este permisă conectarea aparatului prin intermediul unui întrerupător exterior cu temporizator sau utilizarea prin intermediul unui sistem de telecomandă, deoa-

rece acestea pot conecta automat aparatul.

Cablul scurt împiedică accidentele personale ca de exemplu împiedicarea în cablu, respectiv căderea peste cablu. Cablu prelungitor pentru legarea aparatului la rețea, poate fi procurat în oricare magazin de specialitate dar trebuie utilizat cu precauție.

### **Informații importante cu privire la cablul prelungitor:**

- cablul trebuie să se încadreze în clasa electrică corespunzătoare sau să aibă marcajul AC230V;
- să aibă trei fire cu legare la pământ;
- trebuie amplasat în așa mod, încât să nu treacă peste covoare sau peste suprafața mesei, de unde copiii pot să-l tragă asupra lor, sau din greșeală să se împiedice în el și să cadă.

Vă rugăm să aveți în vedere că prin legarea la cablul prelungitor, aparatul poate să se conecteze automat și poate intra în funcțiune.

Aparatul poate fi utilizat doar cu accesoriile anexate de producător, inclusiv termostatul.

Dacă din greșeală ați scăpat aparatul, solicitați să fie verificat de un specialist în atelierul service.

Nu agățați cablul electric deasupra sobei sau a suprafeței de lucru. Aparatul să nu se atingă de suprafețe fierbinți, respectiv nu-l așezați în preajma cuptorului cu gaz sau electric, a sobei.

Cablul de alimentare să nu se atingă de suprafețe fierbinți.

Nu lăsați aparatul în apropierea suprafețelor fierbinți (de exemplu a plitelor).

Nu expuneți aparatul la soare și nu-l puneți în apropierea surselor de căldură.

Nu puneți aparatul pe marginea mesei sau a suprafeței de lucru, deoarece astfel poate fi ajuns și dat jos ușor de copii mici.

Aveți în vedere și faptul că, în cazul în care cablul atârână pe lângă marginea mesei sau a suprafeței de lucru, prezintă pericol de accidente.

Utilizați aparatul pe o suprafață orizontală, stabilă.

Pentru deconectarea de la rețeaua de curent electric, apăsați cu o mână priza de perete, apoi trageți afară cablul ținând de ștecher.

Fabricantul, respectiv comerciantul nu-și asumă responsabilitatea pentru daunele provocate de utilizarea necorespunzătoare a aparatului sau pentru daunele datorate reparațiilor efectuate de persoane neautorizate.

Aparatul defect (inclusiv cablul de alimentare deteriorat) poate fi reparat doar de specialiști. Deteriorările din interiorul aparatului pot provoca electrocutări.

Dacă cablul de alimentare s-a deteriorat, pentru a evita pericolul, înlocuirea lui poate fi făcută de fabricant, de atelierul service al fabricantului, respectiv de un specialist cu calificare corespunzătoare. Deteriorarea cablului de alimentare poa-

te provoca electrocutare.

Dacă sesizați deficiențe în funcționarea aparatului, adresați-vă atelierului service. În nici un caz nu încercați să reparați aparatul acasă. În nici un caz nu dezasaamblați aparatul. Aceasta poate avea urmări neprevăzute.

Nu folosiți alte piese decât cele asigurate de fabricant, deoarece pot provoca deteriorări. Aparatul poate fi utilizat numai pe soclul său.

În nici un caz să nu încercați să scoateți aparatului de sub tensiune, ștecherul din priză cu mâinile umede.

Nu folosiți la curățarea aparatului detergenți puternici, soluții de curățare abrazive. Aveți grijă ca aparatul să nu intre în contact cu stropi de apă și nu atingeți aparatul cu mâinile umede.

**ATENȚIE!** Este interzisă curățarea aparatului imersându-l în apă, la curățare folosiți un șervet moale, neabraziv, umed.

Nu lăsați aparatul fără supraveghere atât timp cât este sub tensiune.

Când aparatul nu este folosit și înaintea curățării lui, scoateți ștecherul din priză.



**Atenție!** Suprafața exterioară a aparatului se înfierbântă în timpul utilizării, pentru evitarea arsurilor, nu o atingeți niciodată în timpul utilizării.

### **Avertizări cu privire la grill, friteuză și vasul de gătit**

În timpul utilizării aparatul se încălzește, de aceea nu atingeți plita de prăjire.

Nu mișcați aparatul ținându-l de cablul de alimentare.

Nu așezați niciodată aparatul în apropierea peretelui.

Asigurați fluxul corespunzător al aerului în timpul funcționării aparatului.

Pentru evitarea pericolului de incendiu, nu acoperiți orificiile de aerisire ale aparatului, nu acoperiți aparatul și nu-l amplasați necorespunzător.

Înainte de a conecta aparatul, setați termostatul la treapta cea mai mică.

Înainte de a depozita sau de a reamplasa aparatul, lăsați-l să se răcească.

**Atenție!** Suprafața aparatului rămâne timp îndelungat caldă.

**Atenție!** Aparatul nu poate fi utilizat cu cărbuni și lichide inflamabile. Nu turnați în aparat alte lichide în afară de ulei.

Nu atingeți părțile fierbinți ale aparatului. Folosiți mânerul sau butoanele.

Lăsați aparatul să se răcească înainte de a monta sau demonta accesoriile, respectiv înainte de a-l curăța.

Convingeți-vă că mânerul au fost montate în mod corespunzător pe coș și că au fost fixate la locul lor.

La folosire așezați aparatul pe o suprafață stabilă, așezând mânerul (dacă există) astfel încât să evitați împrôscarea lichidului fierbinte (de exemplu uleiul).



Aveți grijă să nu ajungă apă sau gheață în ulei sau untură, deoarece aceasta poate produce o șprițuire foarte puternică. Înainte de prăjirea alimentelor congelate, îndepărtați complet gheața și uscați cu grijă alimentele. Nu umpleți prea tare coșul. După curățare, uscați bine toate accesoriile, înainte de a pune ulei sau untură în aparat.

Pentru a evita revărsarea uleiului, unturii, sau a apei din recipient, respectiv supraîncălzirea acestora, și ca urmare producerea de leziuni, aveți grijă ca nivelul uleiului, a unturii sau a apei să fie între marcajele de nivel MIN și MAX aflate pe partea interioară a vasului de gătit.

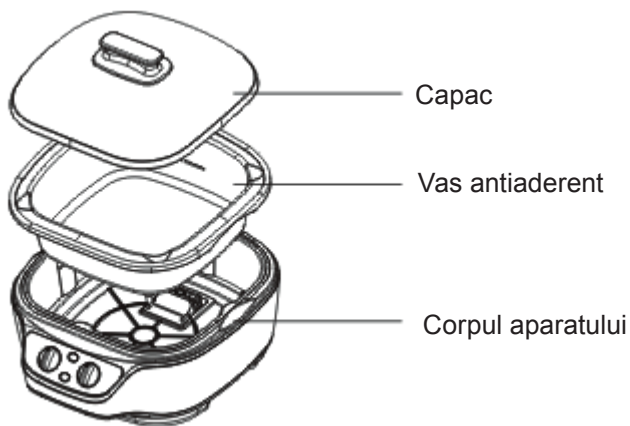
Prăjiți alimentele mai degrabă de culoare maro-auriu decât maro închis și îndepărtați toate resturile de mâncare arse din ulei. Alimentele cu conținut de amidon, îndeosebi cartofii și produsele din cereale, prăjiți-le la 175°C, în acest fel puteți reduce producerea acidului acrilic.

**ATENȚIE!** Nu îndepărtați capacul, atât timp cât fierbe apa.

În vederea evitării electrocutării, deconectați întotdeauna aparatul de la rețeaua de curent electric înainte de a umple, goli, curăța vasul, sau atunci când nu-l folosiți.

Mișcați vasul numai după ce s-a răcit complet, deoarece aburii și apa fierbinte pot produce accidente.

## PĂRȚILE COMPONENTE ALE APARATULUI



## Accesorii



Grătar pentru călire



Coș pentru prăjit



Grătar pentru grill/frigere



Spatulă

## ÎNAINTE DE PRIMA UTILIZARE

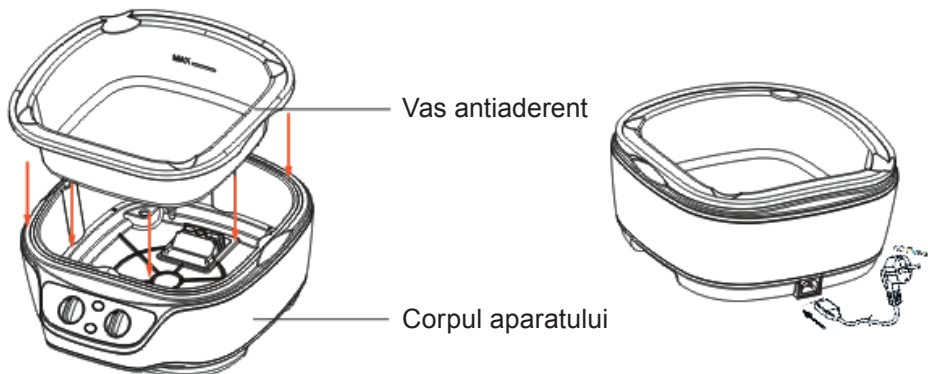
Scoateți aparatul din ambalaj și despachetați toate accesoriile.

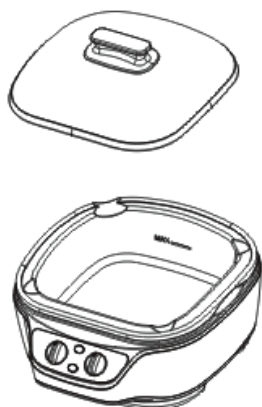
Scoateți documentele și folia protectoare.

Verificați dacă ați îndepărtat tot ambalajul, hârtia de pe vasul antiaderent și de pe celelalte părți ale aparatului.

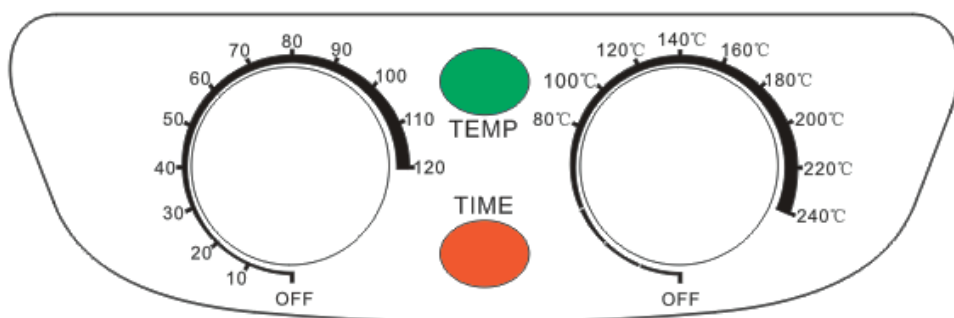
Spălați bine vasul și celelalte accesorii cu un burete umed cu detergent.

Așezați vasul în corpul aparatului. Racordați cablul de alimentare la corpul aparatului.





## Panoul de comandă



- Temporizator:                   între OFF-120 minute  
 Setarea temperaturii:       între OFF-240 °C  
 Indicator luminos roșu:   indicator de funcționare  
 Indicator luminos verde:   aparatură încălzește  
 Funcții:                         încălzire-păstrare la cald, fierbere, călire, fierbere la foc mic, prăjire în ulei, prăjire, frigere

Funcții	Temperatură	Timp
Fierbere	200 °C	25 minute
Prăjire în ulei	180 °C	7-15 minute

Fierbere la foc mic	120 °C	2 ore
Frigere	150 °C	15-30 minute
Grill	240 °C	30 minute
Călire	100 °C	30 minute
Prăjire	180 °C	8-10 minute

## ÎNCĂLZIRE

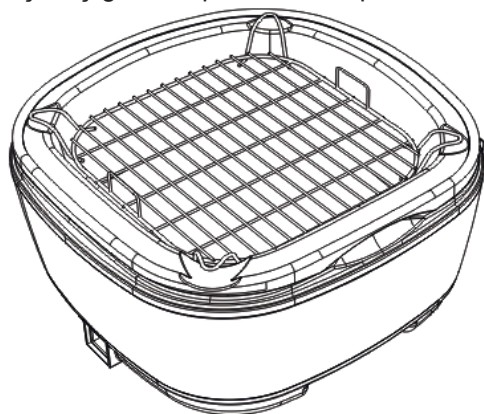
Turnați lichidul direct în vasul antiaderent și așezați capacul pe aparat. Rotiți butonul de reglare a temperaturii și setați timpul. Indicatorul luminos roșu luminează continuu în timpul funcționării aparatului.

## FIERBERE

Puneți lichidul sau mâncarea (conform instrucțiunilor din rețetă) în vasul antiaderent și așezați capacul pe aparat. Rotiți butonul de reglare a temperaturii, apoi butonul de temporizare și indicatorul luminos roșu va lumina. Convingeți-vă totdeauna dacă este destul lichid pentru acoperirea alimentelor în timpul fierberii.

## FIERBERE LA FOC MIC/CĂLIRE

Așezați grătarul pentru călire pe vasul antiaderent.

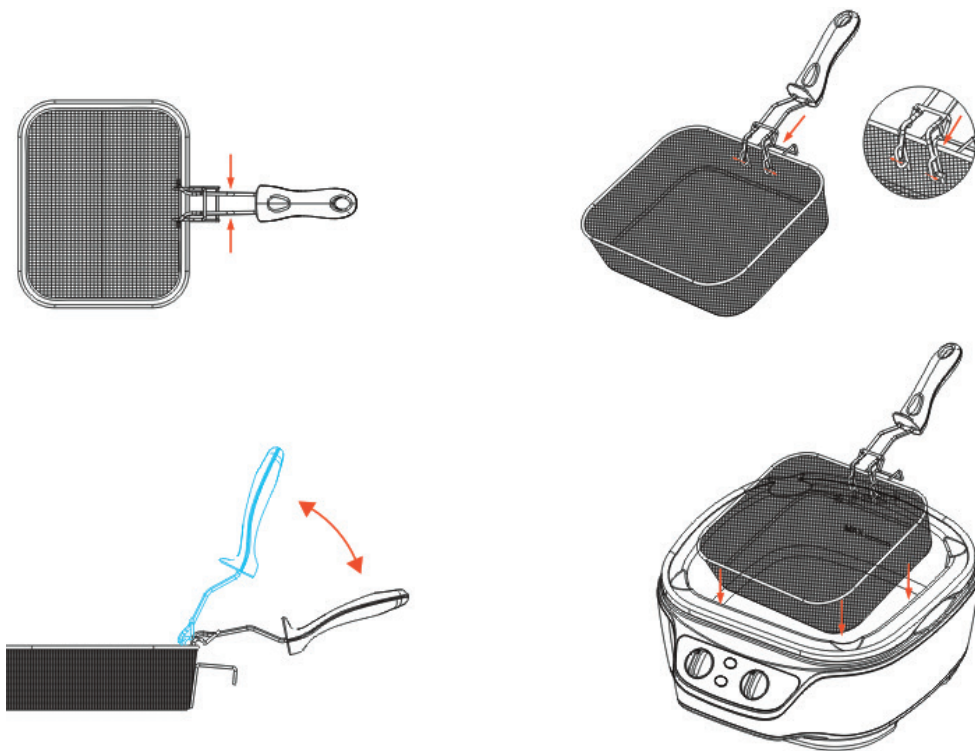


Turnați aproximativ 2000 ml apă în vasul antiaderent (nivelul apei să fie sub grătar) și așezați capacul pe aparat. Rotiți butonul de reglare a temperaturii, apoi butonul de temporizare. Indicatorul luminos roșu va lumina continuu.

Puneți grăsime suficientă pentru prăjire în vasul antiaderent, apoi puneți înăuntru mâncarea.

## PRĂJIRE ÎN ULEI

Umpleți cu ulei până la marcaj vasul antiaderent. Rotiți butonul de reglare a temperaturii, apoi butonul de temporizare. Indicatorul luminos roșu va lumina continuu. Când uleiul are deja temperatura corespunzătoare, așezați mâncarea în coș (nu puneți niciodată mai multă mâncare decât până la muchia coșului), puneți coșul în ulei.



1. Strângeți mânerul
2. Împingeți mânerul în gaură
3. Lăsați în jos mânerul
4. Așezați coșul în vas

## **CURĂȚARE**

Deconectați aparatul de la rețeaua de curent electric. Înainte de curățare lăsați aparatul să se răcească complet. Nu imersați niciodată corpul aparatului în apă. Ștergeți partea lui exterioară cu un burete umed cu detergent. Spălați accesoriile cu apă cu detergent. Nu folosiți niciodată la curățare perie de frecare, burete, deoarece poate cauza deteriorarea suprafeței antiaderente.

Vasul antiaderent și coșul de prăjire pot fi spălate în mașina de spălat vase.

## **AVERTIZĂRI**

Înainte de utilizare, convingeți-vă de faptul că vasul antiaderent este complet uscat.

Nu turnați niciodată apă rece în vasul cald.

Folosiți numai spatulă de lemn sau din material plastic termorezistent, pentru a nu deteriora suprafața antiaderentă a vasului.

Nu turnați niciodată apă în uleiul fierbinte.

Pe fundul vasului de gătit se găsesc senzori, iar din această cauză, după curățare uscați vasul cu capul în jos. Nu serviți mâncarea în vasul de gătit!

Deteriorarea senzorilor poate cauza defectarea vasului de gătit.

## **RECOMANDAREA HAUSER**

Pentru pregătirea alimentelor componente, cumpărați și un robot universal HAUSER HB-983, pe lângă noua dumneavoastră Friteuză multifuncțională MC-515.

## DECLARAȚIE DE CONFORMITATE

Acest produs îndeplinește cerințele stabilite în directivele Uniunii Europene: EMC 2014/30/EU, LVD 2014/35/EU; RoHS 2011/65/EU. Produsul HAUSER cumpărat de dumneavoastră corespunde caracteristicilor tehnice prezentate în instrucțiunile de utilizare.

## CÂMPURI ELECTROMAGNETICE (EMF)

Acest aparat corespunde cerințelor stabilite de standardele referitoare la câmpurile electromagnetice (EMF). În cazul în care folosiți aparatul conform celor cuprinse în instrucțiunile de folosire, potrivit nivelului actual al cunoștințelor științifice, aparatul poate fi folosit cu siguranță.

Instalația electrică are componente care fac parte din categoria reziduurilor periculoase asupra mediului înconjurător. Acestea nu le adunați împreună cu gunoiul menajer, deoarece ajungând între reziduurile solide ale localității, pot polua în mod considerabil mediul înconjurător. Colectarea aparatelor electrice uzate se face separat, de aceea folosiți sistemul de preluare și colectare înființat. După data de 13 august 2005, cu ocazia cumpărării aparatelor noi, puteți preda la locul cumpărării aparatele electrice uzate. Instalațiile astfel preluate, după ce au fost demontate de specialiști, sunt prelucrate în mod corespunzător de întreprinderi care au contractat această activitate.

**Mediul înconjurător este moștenirea nepoților noștri, protejarea lui este interesul și responsabilitatea noastră a tuturor. Sprijiniți și Dumneavoastră această tendință!**



